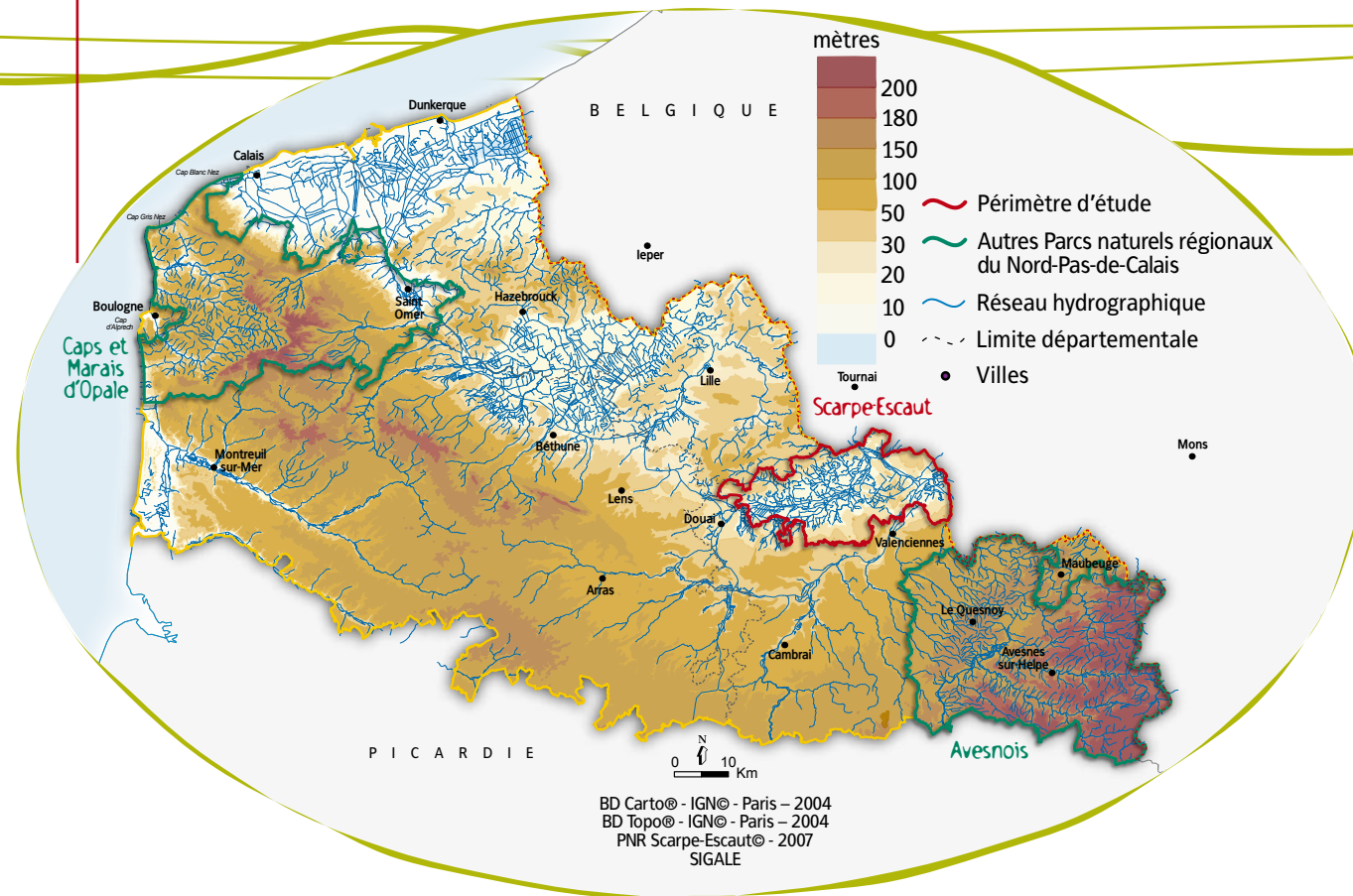


### Relief et hydrographie du Nord-Pas-de-Calais



### Le territoire s'inscrit dans le bassin hydrographique international de l'Escaut.

68 % du territoire est situé dans le bassin versant de la Scarpe aval. Il se caractérise par un réseau hydrographique dense et complexe : voies d'eau canalisées (Scarpe, Escaut, Canal Condé-Pommeroeul, Canal Nimy-Blaton), nombreux courants et fossés...

L'Escaut traverse le territoire du sud au nord. Ce fleuve, dont l'estuaire se situe aux Pays-Bas, est tout d'abord rejoint par le Canal Condé-Pommeroeul (vallée de la Haine), il forme alors un coude et bifurque vers le nord-ouest pour rejoindre la Belgique. La confluence de la Scarpe et de l'Escaut se situe à Mortagne-du-Nord juste avant la frontière. L'Escaut continue son cours jusqu'à l'entrée d'Antoing où sa vallée se rétrécit, pour se rélargir ensuite au nord de Tournai.

La Scarpe, dernier affluent français de l'Escaut, s'étend sur 30 km en longueur sur le territoire. Ses principaux affluents sont le Décours et la Traitoire mais on trouve de part et d'autre de ces rivières un important réseau de fossés de drainage.

Dans la partie sud, et notamment sur la plaine de la Scarpe, les variations d'altitudes sont de très faible amplitude (de 10 à 20 m), entraînant un faible débit des cours d'eau (moins d'1 m<sup>3</sup>/s. pour les cours d'eau de plaine).

Le relief est très peu marqué, avec quelques élévations sur la frange sud et au nord ouest où l'on atteint la Pèvèle. Le relief le plus marqué est au nord-est, avec les élévations des formations sableuses de la "Campagne hennuyère" suivies des collines du plateau sablo-limoneux, ces dernières pouvant atteindre 95 m au nord de Stamburges.

Le territoire garde les traces de son passé minier notamment sur ses franges sud et est, ou des effondrements miniers expliquent des variations locales du relief qui donnent naissance à des plans d'eau.

### Relief et hydrographie du Parc naturel transfrontalier du Hainaut

