



Boucle n° 3 : De la mine au Louvre-Lens

GR® Pays

De Lens (gare) à Loison-sous-Lens

3,5 km

1 h

À Lens >

> Musée du Louvre-Lens (ouverture en 2012), Maison du Projet du Louvre-Lens, stade Félix Bollaert, église Saint-Léger de style jésuite, gare et façades de style Art déco, Maison Syndicale, anciens Grands Bureaux des mines (Faculté Jean Perrin).

1 De la gare, partir en face rue de la Paix (au n°26, office de Tourisme et du Patrimoine de Lens-Liévin), tourner à droite, rue du Maréchal-Leclerc. Longer la place de l'Hôtel-de-ville, passer à gauche de l'église Saint-Léger et bifurquer un peu à gauche, rue S.-Cordier.

2 Tourner à gauche rue E.-Dolet, traverser l'avenue R.-Briquet. Continuer à droite, rue E.-Vaillant, puis à gauche, rue E.-Combes. Remonter ensuite à droite la rue du Chemin-Vert.

3 Suivre à gauche le bd. du Marais. Virer aussitôt à droite sur la route de Loison. Passer sous l'A 21 et continuer tout droit vers Loison-sous-Lens jusqu'au passage sous la voie ferrée.

De Loison-sous-Lens à Harnes

4 km

1 h

À Loison-sous-Lens >

4 À 50 m à droite, descendre des escaliers et traverser le parc. Contourner un plan d'eau par la droite, puis bifurquer à droite sur un chemin bordé d'arbres. Rue E.-Basyly, tourner rapidement à droite sur un chemin qui rejoint le canal de Lens ; le longer à gauche jusqu'à hauteur du château d'eau de Harnes.

De Harnes à Courrières

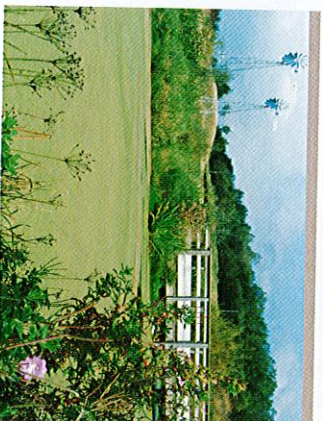
3,5 km

1 h

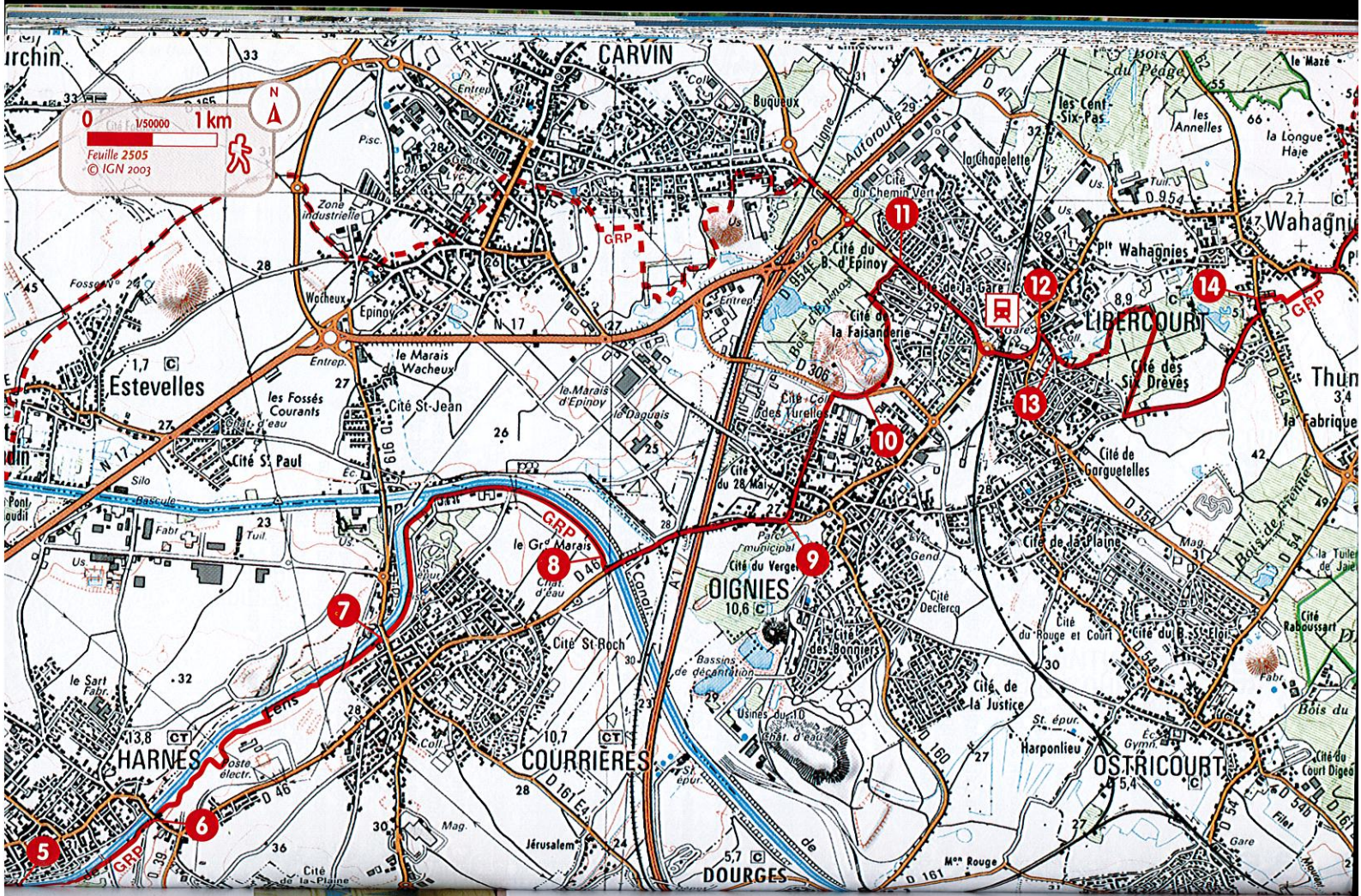
À Harnes >

5 Franchir le pont qui enjambe le canal et s'engager de suite à gauche sur un chemin à travers le bois de Florimond. Après les tennis, serrer à gauche pour passer sous un pont > à droite, le langage de Harnes, espace unique dans la région pour sa vocation de traitement des eaux usées et son aspect paysager].

6 Monter les escaliers à droite et continuer à gauche. Traverser ainsi le site de l'ancienne centrale thermique de Courrières. Après avoir longé une usine, tourner à gauche et suivre à droite le chemin de halage > à droite, ferme pédagogique et équestre].



Vue du langage de HARNES /
PHOTO CALL



De Courrières à Oignies

4,5 km 1 h 15

À Courrières >

7 Passer à nouveau sous un pont. Poursuivre le long des berges du canal de Lens, puis sur le chemin de halage du canal de la Dêlle jusqu'à la D 46.

8 Monter à droite et franchir le pont sur le canal. Par la D 46, gagner Oignies [] > au rond-point à l'entrée de Oignies, la Maison des Floralies].

De Oignies à Libercourt

2,5 km 45 min

À Oignies >

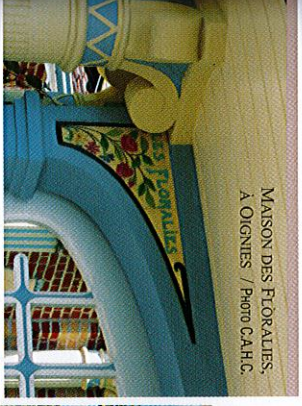
9 > Fosse 9-9 bis, château De Clercq, église Saint-Barthélemy, centre de la Mine et du Chemin de Fer (Fosse 2), maisons d'ingénieurs des Mines (châteaux), Espace naturel sensible du Bois des Hautois, stèle de découverte du charbon, monument à Mme Declercq.

9 Au niveau de l'entrée du bois des Hautois, tourner à gauche, rue G.-Clémenceau. Remonter ensuite la rue H.-Cadot et longer un espace vert en face. Virer à gauche et poursuivre à droite le long d'une rangée d'arbres. Déboucher sur la D 306 ; la traverser et la longer à droite sur 100 m.

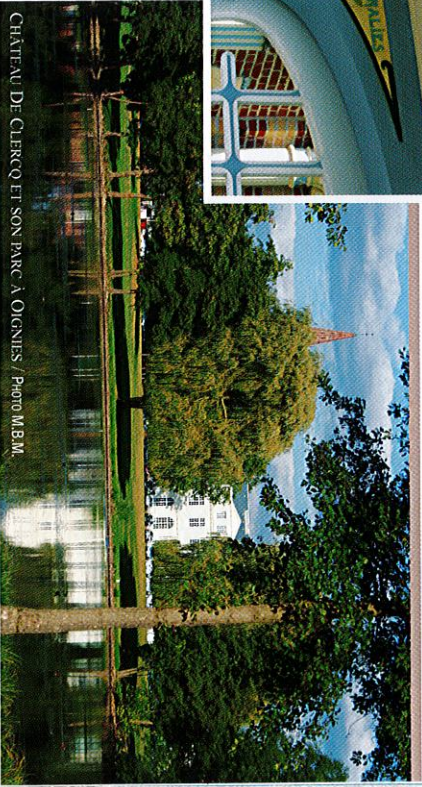
10 Bifurquer à gauche et longer le terriil du Téléphonique (Espace naturel sensible du bois d'Épinois). Serrer à droite pour sortir du bois d'Épinois [] > à droite, cités du bois d'Épinois et de la Faisanderie].

> À gauche, un chemin permet d'accéder au belvédère situé au sommet du terriil (20 mn aller-retour).

11 Déboucher face à une station-service. Suivre à droite le boulevard Darchincourt. Passer ainsi devant l'église Saint-Henri et parvenir à un rond-point [] > vue sur les chalets de la cité de la Forêt]. Continuer à gauche, boulevard R.-Schumann, franchir la voie ferrée et bifurquer à gauche.



MAISON DES FLORALIES, À OIGNIES / PHOTO CA.H.C.



CHÂTEAU DE CLERQ ET SON PARC, À OIGNIES / PHOTO M.B.M.

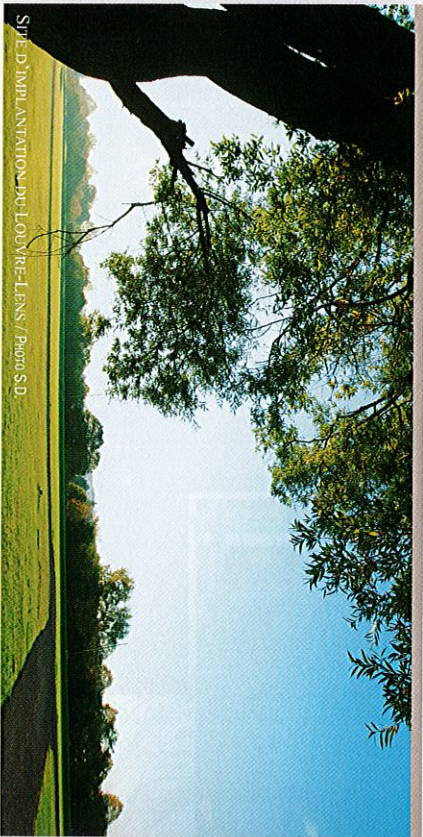
ÉCONOMIE

DE LA MINE AU LOUVRE-LENS

Initiée en 2003, l'implantation du Louvre-Lens est un projet ambitieux, un élément clé du renouveau du Bassin minier. Fermée depuis les années 1960, transformée en zone d'activités, la fosse Saint-Théodore devient surtout un vaste tapis herboux de 20 ha. Le puits n°9 de Lens a été presque entièrement désossé. Sa requalification prévoit l'émergence de 5 bâtiments sur une plaine surélevée, elle-même inscrite dans une zone très urbanisée. Devraient y prendre place un gigantesque hall de 4 000 m², un auditorium, ainsi qu'une zone dédiée aux expositions temporaires. Le cœur du projet architectural bat dans l'aile appelée « galerie du Temps », un large corridor de 120 m de long dont l'éclairage zénithal naturel permettra de contempler les quelques 300 œuvres. Enfin, au fond, le « pavillon de Verre » donnera aux visiteurs l'occasion d'admirer l'écrin de verdure au centre duquel ils se trouvent. Culturellement parlant, le Louvre-Lens fera amies égales avec son aîné parisien. Les huit départements du

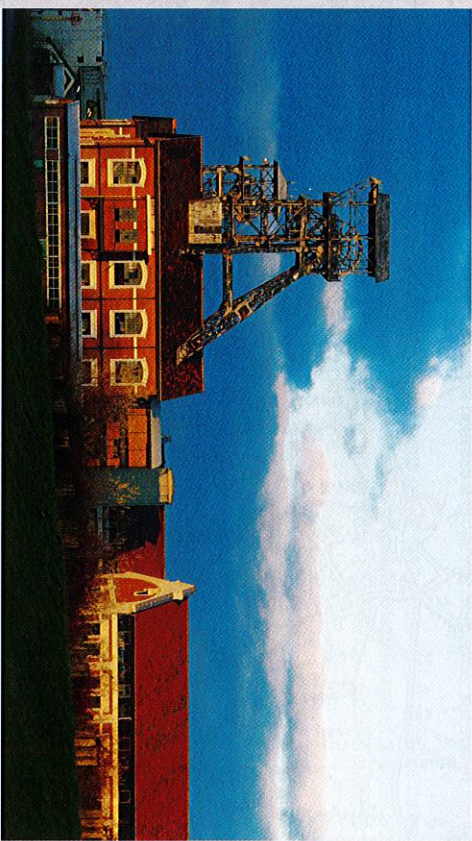
Louvre originel seront tous représentés : antiquités orientales, antiquités égyptiennes, antiquités grecques, étrusques et romaines, arts de l'Islam, objets d'art, arts graphiques, sculptures et peintures. Le Louvre-Lens possèdera un espace « découverte des coulisses du musée ». Unique en France, cet outil permettra d'établir un échange direct entre les professionnels du musée et les visiteurs. Des hôtes qui vont venir en nombre, puisque entre 450 et 550 000 visiteurs sont attendus les deux premières années, dans un bassin de population de 100 millions d'habitants dans un rayon de 350 km. Pour faire le pont entre l'héritage minier et le futur Louvre-Lens *, l'office de tourisme et du patrimoine de Lens-Liévin propose une visite sur ce thème.

* La Maison du projet Louvre-Lens : lieu d'accueil, d'information et de médiation sur le futur musée, rue Georges-Bernanos, 62300 Lens, 03 21 69 82 00, maisonduprojetlouvre@orange.fr.



PATRIMOINE BÂTI

LA FOSSE DU 9-9 BIS À OIGNIES

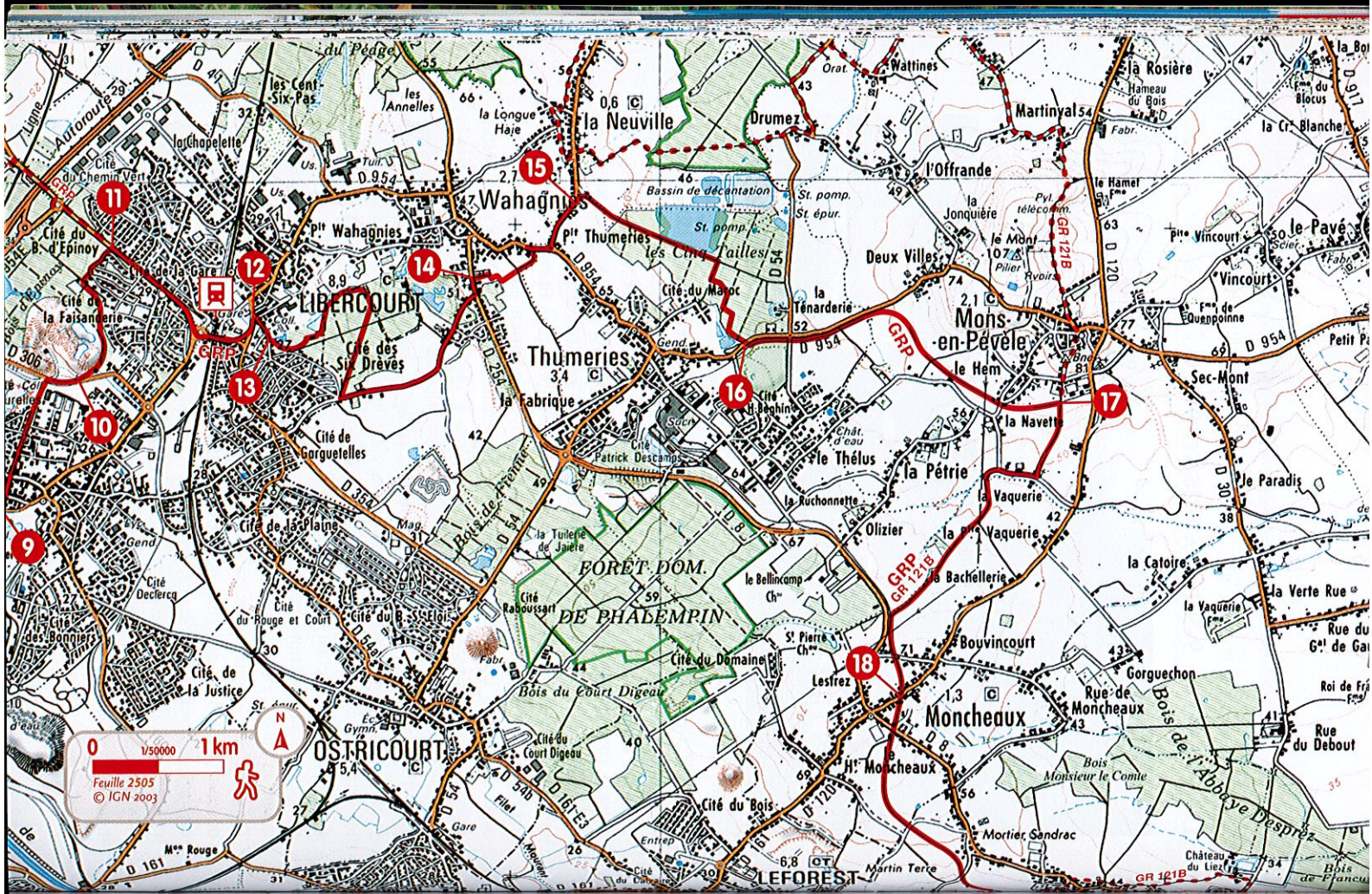


VUE DE LA FOSSE 9-9 BIS / PHOTO M.B.M.

En ce 21 décembre 1990, la fosse du Nord - Pas-de-Calais, construite entre 1929 et 1933 à Oignies vient de fermer. Elle bénéficiait d'électricité à très haute tension et de cages à plusieurs étages tirées par un système de treuils très puissants. En 1994, l'État reconnaît sa haute valeur patrimoniale en le protégeant au titre des Monuments Historiques. Mis hors d'eau par l'Établissement public foncier, puis sauvé définitivement par les actions conjuguées d'une association d'anciens mineurs et de la Communauté d'Agglomération Hénin-Carvin qui l'acquiert en 2002, ce site de mémoire a fait l'objet d'une longue réflexion sur son devenir (10 000 m² de bâtiments, 10 ha de surface, deux chevalements, un terril et un ancien parc à bois). Finalement, le grand vaisseau du 9-9 bis se remet à flot avec en tête de proue le Métaphone,

future salle de concert. Habillée de sa résille sonore, elle sera le point d'orgue d'une chaîne des pratiques musicales développée sur le site : sensibilisation (galerie sonore), enseignement et formation, pratiques individuelles et collectives, création et diffusion. Situé à proximité immédiate de la plate-forme Delta 3 *, le 9-9 bis s'inscrit aussi dans la dynamique du pôle d'excellence Euralogistic, avec notamment le développement d'un business-parc dédié au tertiaire logistique et à l'accueil du campus de la logistique. Afin de conforter sa vocation culturelle et touristique, le site du 9-9 bis accueillera également des services d'hôtellerie et d'hébergement à destination des visiteurs.

* Delta 3 est une vaste plate-forme multimodale qui fait la jonction entre le fret fluvial, ferroviaire et routier.



De Libercourt à Wahagnies

5 km 1 h 15

➤ Église Saint-Henri (style moderne en forme de tente de camping).

12 Tourner dans la première rue à droite, puis à nouveau à droite rue S.-Allende, sur 100 m.

13 À gauche, traverser un parc. Contourner les étangs par la droite, puis longer la lisière du bois de l'Émollière à droite. Après 400 m, entrer dans le massif (⚠) ➤ bien suivre le balisage) et obliquer à droite pour le traverser. Au sortir du bois, s'avancer sur la petite route à gauche qui rejoint Wahagnies. À la D 254 (rue Pasteur), aller à gauche jusqu'au cimetière.

De Wahagnies à Thumeries

3 km 45 min

➤ Espace naturel sensible du bois de l'Émollière.

14 Longer le cimetière à droite, puis tourner à droite. Traverser des champs et arriver à des habitations. Poursuivre à droite sur la D 954 et tourner à gauche vers la Neuville.

15 À l'entrée du village, s'orienter à droite sur un chemin pavé et gagner à droite le site ornithologique des Cinq-Tailles [➤] ➤ quatre observatoires permettent de découvrir les nombreux oiseaux présents sur cet ancien site industriel aménagé par le Département du Nord. Il compte 70 ha de forêt et 35 ha de bassins, anciens bassins de décantation de la sucrerie de Thumeries]. Continuer tout droit [➤] ➤ sur la droite, un premier observatoire]. Au niveau de l'accès de l'observatoire Est, tourner à droite. Arriver à une bifurcation [➤] ➤ à droite, accès à une mare]. Aller à gauche, puis à droite jusqu'à la D 954.

De Thumeries à Mons-en-Pévèle

2,8 km 40 min

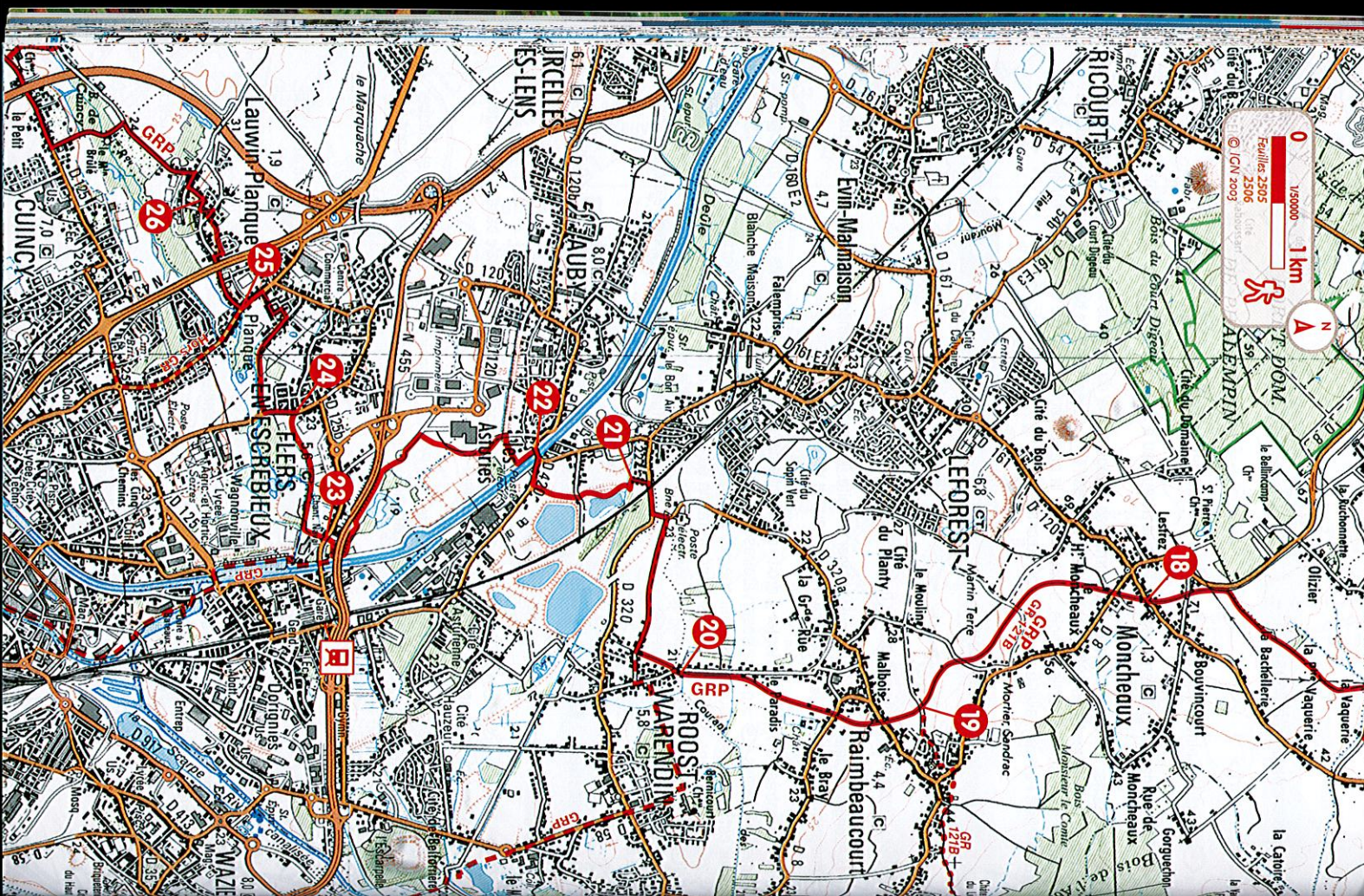
➤ Ville de naissance de Ferdinand Béghin qui développa l'entreprise familiale basée initialement dans la commune pour construire la société Béghin-Say.

16 Partir à gauche le long de la route (voie Verte de la Pévèle), franchir le pont sur la Marque et obliquer de suite à droite toujours sur la voie Verte. Continuer jusqu'au stade de Mons-en-Pévèle en coupant une petite route.
➤ Jonction avec le GR® 121B.

De Mons-en-Pévèle à Moncheaux

3,2 km 50 min

17 S'engager à droite. Tourner à droite au hameau de la Vaquerie et, dans le virage, continuer en face sur un chemin. Au bout, prendre à gauche sur l'ancienne voie ferrée aménagée en chemin de randonnée, la voie Verte du Sucre. Laisser une route sur la droite, puis couper une rue pour attendre la D 120 à Moncheaux.



De Moncheaux à Raimbeaucourt 2.5 km 40 min

➤ **Moncheaux** > Église Saint-Waast, chapelle Notre-Dame-de-la-Délivrance (XVII^e s.).

➤ Traverser la D 120 pour continuer en face. Couper la D 8 et rester sur la voie Verte jusqu'à Raimbeaucourt. Arriver à un croisement avec une petite route.
> Séparation avec le GR® 121B.

De Raimbeaucourt à Roost-Warendin 2.2 km 40 min

➤ **Raimbeaucourt** > Église Saint-Géry (XVI^e s.), château de Ribeaucourt (XVII^e-XVIII^e s.), Z'Amulet (géant).

➤ Poursuivre tout droit sur la voie Verte. Couper deux départementales, puis longer une route jusqu'à l'entrée de Roost-Warendin.

De Roost-Warendin à Aubry 2.3 km 40 min

➤ **Roost-Warendin** > Bifurquer à droite en traversant la route. Quitter la voie Verte par la rue M.-Sembat à droite. À l'intersection avec la D 320a, prendre à gauche, puis à droite. Après le passage à niveau, suivre à gauche la rue H.-Wallon.

➤ Au bout, pénétrer dans le sous-bois à gauche, puis longer un étang à droite. Bifurquer à droite, traverser une route et continuer tout droit sur l'allée boisée. Par la D 420 à droite, franchir le canal à l'entrée d'Aubry.

D'Aubry à Fliers-en-Escrebieux 3 km 45 min

➤ **Aubry** > Château (XVIII^e s.), Zinc-zinc (géant).

➤ Descendre à droite sur le chemin de halage. Partir à droite sur 150 m. S'engager alors à droite sur un chemin, puis à gauche. À la zone industrielle, suivre la route à gauche, puis longer le parc des Prés Loribes à droite. Juste avant le canal, passer sous le pont de l'A 21 et rejoindre la D 125 ; la traverser.

➤ Poursuivre en face. Virer à droite et longer un ruisseau, puis continuer à gauche des terrains de football. Une allée à gauche conduit ensuite à l'entrée de Fliers-en-Escrebieux à travers le parc de l'Entrée-des-Eaux.

De Fliers-en-Escrebieux à Lauwin-Planque 2.5 km 45 min

➤ **Fliers-en-Escrebieux** > Euch Tondier (géant).

➤ Suivre à gauche la D 125 sur 150 m. Un sentier à droite longe l'Escrebieux [➤] > à gauche, entrée du parc C.-Fenaïn]. Poursuivre rue de la Fontaine, tourner deux fois à gauche (rue L.-Aragon, puis rue P.-Verlaine), remonter à droite la rue E.-Zola. Dans l'impasse, poursuivre sur un chemin et bifurquer à gauche pour gagner la D 520 ; la suivre à gauche jusqu'à un rond-point.

Hors GR® > pour Quincy 1.5 km 20 min
Continuer sur la D 520 sur 1 km et tourner à droite au rond-point vers le centre-ville.