

Exposition

Ces arbres

QUI RACONTENT LEUR HISTOIRE
DANS LE PARC NATUREL TRANSFRONTALIER DU HAINAUT



Cette exposition « Ces arbres qui racontent leur histoire » s'inscrit dans le cadre des coopérations engagées entre le Parc naturel régional Scarpe-Escout et le Parc naturel des Plaines de l'Escaut, réunis au sein du Parc naturel transfrontalier du Hainaut.



Un inventaire des arbres remarquables a été réalisé par la Région wallonne sur le territoire du Parc naturel des Plaines de l'Escaut. Dans le Parc naturel régional Scarpe-Escout, ce sont les habitants qui ont été mobilisés en 1997 et 1998 pour conduire ce recensement, mis à jour en 2006. De nombreuses personnes ont participé à l'opération, parcourant les rues, les places et les campagnes de nos communes, à la recherche de ces arbres « hors du commun » qui appartiennent à notre patrimoine collectif.

Cette exposition restitue partiellement ce recensement. Elle fait le choix de présenter des arbres remarquables pour leur valeur historique ou légendaire, et non des arbres remarquables pour leur longévité ou leur rareté.



Cette préférence s'explique par la volonté de mieux faire connaître ces arbres « historiques », ces arbres qui nous dévoilent un pan de leur histoire, un pan de notre histoire à tous. Par leur légende, leur histoire, les croyances qui leur sont liées, ces arbres ont un message à nous délivrer.

Or ce patrimoine reste encore trop méconnu pour chacun des habitants du Parc naturel transfrontalier du Hainaut.

Cette exposition est l'occasion de jeter un autre regard sur ces arbres de notre quotidien et de leur accorder l'intérêt et les soins qu'ils méritent, pour que nos enfants et nos petits enfants puissent encore recueillir leur témoignage.

Partons à leur découverte...
Et écoutons ce qu'ils ont à nous raconter.



Parc naturel
transfrontalier
du Hainaut

Localisation

Ces arbres remarquables vous racontent leur histoire...
En voici quelques extraits à travers cette exposition.



Les arbres remarquables

- 01 Les Saules sur leur 31
- 02 La fausse cèpe
le Marronnier de l'Institut
- 03 L'alignement de Platanes
- 04 Les arbres de la Chapelle du Marais
- 05 Le Gingko biloba
l'If aux dragons
le Robinier faux-acacia
- 06 Le Mûrier du presbytère
Le Houx du presbytère
- 07 Le Tilleul de l'école
- 08 Le Tilleul de la Révolution
- 09 L'alignement du Château du Loir
Le Tilleul de 300 ans
- 10 Le Tilleul de la Cense de Hongrie
- 11 Le Peuplier repère
- 12 Le Hêtre boule
Le Tilleul du Parc
Le Hêtre pourpre
Le Séquoia protégé
- 13 Le Magnolia
- 14 Le Peuplier têtard
- 15 L'allée des Hêtres
- 16 Les Chênes chevelus
- 17 Le Chêne du Parc
- 18 L'alignement de Marronniers
Les Tilleuls du porche
Les arbres de l'ancien château
- 19 Les Tilleuls du Choléra
- 20 Les Tilleuls de la Chapelle Baligand
- 21 Le Chêne têtard
- 22 Le Cerisier
- 23 Le Peuplier du Canada
- 24 Le Tilleul argenté de la Cité Taffin
- 25 Les arbres du parc Joliot Curie
- 26 Le Hêtre aux deux feuillaisons
- 27 Le Séquoia de Bonsecours
Le Chêne mort
Le Hêtre torturé
- 28 Les frères Noyer
- 29 Les 4 Peupliers de la Pierre Brunehaut
- 30 Le Chêne de la Croix Celtique de la Bataille de Fontenoy
- 31 Le gros Tilleul de Braffe
- 32 Les Chamilles des Jardins de Belloeil
- 33 Le Hêtre pourpre du potager de Belloeil
- 34 Le Rond à Foyaux
- 35 L'Arbre à Clous de Stamburges
- 36 Le Saule de l'Herboristerie
- 37 Le Marronnier de la Chapelle S' Roch

Les arbres disparus

- 38 Le Hêtre de l'Institut
- 39 Le Hêtre de l'ancien parc
- 40 Le grand Hêtre
Le Roi des Hêtres
- 41 Les allées de Hêtres de Bonsecours
- 42 Le gros arbre de la Forêt de Marchiennes

Les arbres non retenus par le jury

- 43 Le Hêtre pourpre de l'Institut
- 44 Le Sapin du Curé
- 45 Le Marronnier de la forge
- 46 L'envers du Saule
- 47 L'arbre aux loques
- 48 L'alignement de Hêtres
Les Chênes rouges de la poudrière
- 49 Le Marronnier du calvaire
- 50 Les Hêtres de Vicoigne
- 51 Les Platanes du château d'Arenberg
- 52 L'arbre aux 40 écus
- 53 La Chasse-Napoléon
- 54 Les Platanes de l'ancien parc
- 55 Le Hêtre pourpre
- 56 Le Cornouiller du Château Cazin

BONNE BALADE !

Ces arbres
QUI RACONTENT LEUR HISTOIRE
DANS LE PARC NATUREL TRANSFRONTALIER DU HAINAUT

31



(Péruwelz)

Braffe

Le Gros Tilleul de Braffe

UN PEU D'HISTOIRE...

À Péruwelz, isolé sur un mamelon perdu au milieu des champs, surgit un superbe tilleul, fier de sa ramure de plus de vingt mètres de diamètre.

Cet arbre en impose, comme il en imposait déjà au XVIII^{ème} siècle lors de la bataille de Fontenoy. Sa frondaison offrait un abri ombragé aux blessés fatigués, où des soins leur étaient prodigués.

Le petit mamelon de terre qui sert de socle au tilleul reste bien énigmatique. Certains racontent que ce tertre recouvre les ossements des soldats morts pendant les guerres napoléoniennes.

D'autres déclarent que les terres amoncelées proviennent de l'aménagement des drèves vers 1705, à l'occasion duquel on retrouva le squelette d'un général romain décédé à proximité.

Ce tilleul accueille dans son tronc une petite chapelle ravissante dédiée à Notre-Dame de Lourdes et aménagée vers 1890 par les châtelains d'Anstaing.

ET AUJOURD'HUI ?

Si vous passez entre Braffe et Wasmès-Audemez-Briffœil, venez rendre hommage à cet arbre de plus de 400 ans, devenu aujourd'hui le plus vieux tilleul de Belgique.

Vous ne pourrez le manquer : sa haute stature domine dans ce paysage de plaine !



Age : 400 ans Taille : 23 m
Circonférence : 6m50

Tilleul à petites feuilles

Tilia cordata


Ces arbres
QUI RACONTENT LEUR HISTOIRE
DANS LE PARC NATUREL TRANSFRONTALIER DU HAINAUT

33

Beloeil

Le Hêtre pourpre du potager de Beloeil

UN PEU D'HISTOIRE...

L'actuel hêtre pourpre du potager de Beloeil est l'unique vestige des sujets introduits dans le jardin de Beloeil par Claire-Marie de Nassau, Princesse de Ligne.

Quelques années après ses épousailles en 1643 avec Claude Lamoral I, son second époux, Claire-Marie de Nassau décide lors d'un séjour en Forêt Noire de ramener en carrosse de nombreux hêtres pourpres. Les jeunes plants, dit-on, auraient été ramenés dans le chapeau de la Princesse de Ligne. Dès son retour, elle leur trouve un superbe écrin en les plantant dans les jardins de Beloeil, aux abords de l'orangerie, à l'occasion des travaux d'agrandissement et d'embellissement.

Tous ne viennent pas magnifier la propriété. Plusieurs hêtres sont offerts à quelques gentils-hommes pour irradier de leur beauté les propriétés de la contrée.



ET AUJOURD'HUI ?

Ce hêtre pourpre d'un âge vénérable est devenu aujourd'hui le plus vieil arbre de son espèce en Belgique. Malheureusement, avec les années, il est tombé dans l'anonymat.

Témoin des fastes passés du château, il mérite à ce titre de sortir de l'ombre et d'être redécouvert à l'occasion d'une visite du potager.

Age : 250 ans Taille : 38 m
Circonférence : 7m15

Hêtre pourpre

Fagus sylvatica purpurea

Ces arbres
QUI RACONTENT LEUR HISTOIRE
DANS LE PARC NATUREL TRANSFRONTALIER DU HAINAUT

42



Marchiennes

Le gros Arbre de la Forêt de Marchiennes

UN PEU D'HISTOIRE...

20 juillet 1918 : le « Gros arbre » de la forêt de Marchiennes est vaincu. Il en avait pourtant vu des siècles, triomphé des guerres, des famines et des épidémies. Il faut dire qu'avec ses six mètres de circonférence, sept hommes dit-on étant nécessaires pour en faire le tour, il était de taille pour résister à l'ennemi.

Mais en pleine Première Guerre Mondiale, son sort est scellé. Il devra contribuer à l'effort de guerre de l'Allemagne. Sous les yeux des habitants de Marchiennes goguenards, ceux-ci jugeant impossible son abattage, des prisonniers russes parviennent à terrasser ce « géant ».

Mais même gisant au sol, il reste encore très impressionnant dominant de plus d'une fois la hauteur d'un homme !

Sa reddition est totale lorsque le « gros arbre » transporté à la scierie par les Allemands est débité en planches, en pièces de bois, de taille beaucoup plus humaine.

ET AUJOURD'HUI ?

Pour perpétuer la mémoire du lieu, de récentes recherches ayant localisé de manière très précise le site, un jeune chêne a été planté le 8 mars 1999, à l'emplacement exact du défunt « Gros Arbre ».



Lors d'une promenade dans le secteur de Marchiennes, vous pourrez aisément retrouver son nom dans maints endroits, comme à la « ferme du Gros arbre » ou au « pont du Gros Arbre ».



Age : 400 ans Circonférence : 5m90
Signe particulier : arbre disparu

Chêne sessile

Quercus petraea


Ces arbres
QUI RACONTENT LEUR HISTOIRE
DANS LE PARC NATUREL TRANSFRONTALIER DU HAINAUT

03



Marchiennes - Rieulay - Somain

L'Alignement de Platanes

UN PEU D'HISTOIRE...

Un superbe alignement de platanes forme un tunnel végétal de plus de trois kilomètres entre Marchiennes et Somain. En 1935, l'État a abattu un alignement de hêtres pour élargir la chaussée et l'a remplacé par l'alignement actuel.

Cette plantation nous rappelle que ces arbres ourlant nos chemins de campagne participaient, à l'origine, à l'effort de guerre du pays. Les premières ordonnances royales datant du XVI^{ème} siècle encourageaient les habitants à planter, le long des routes, des alignements sur leurs terrains pour alimenter les besoins de l'armée et de l'artillerie royale.

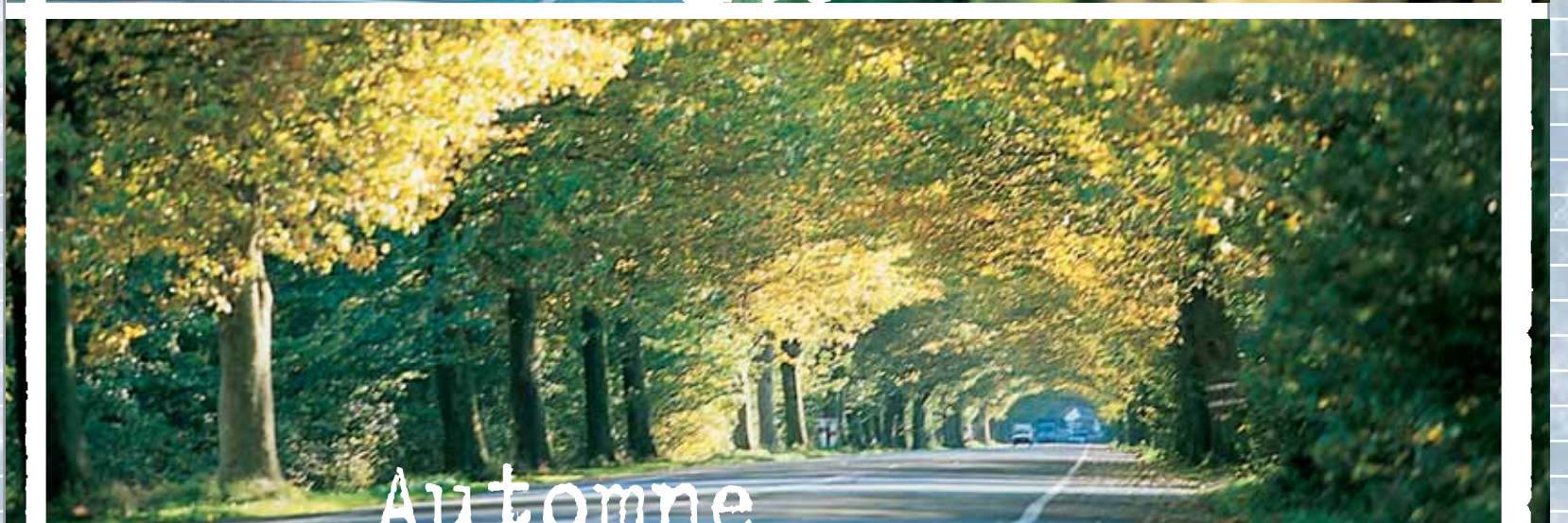
Au XVIII^{ème} siècle, avec le nouveau corps des ingénieurs des Ponts et Chaussées, des règles plus strictes vont être édictées comme les plantations en ligne droite et les espacements réguliers entre les arbres. L'État renoue alors avec un principe ancien, l'affirmation de la puissance et de l'autorité publiques au moyen de la ligne droite, consacrant ainsi les nouveaux alignements comme les héritiers « naturels » des grandes voies romaines.

Plus tardivement l'État décidera d'utiliser ses propres terrains aux abords des voies pour les alignements et d'en assurer lui-même l'entretien et l'exploitation.

ET AUJOURD'HUI ?

Environ trois cents arbres espacés de vingt mètres jalonnent la route départementale 957 entre Marchiennes et Somain.

Leur état sanitaire actuel est médiocre. Des tailles sévères dans leur jeunesse ont occasionné des plaies dont certaines mal cicatrisées ont affaibli dangereusement les arbres. Les platanes malades sont progressivement abattus pour assurer la sécurité des automobilistes.



Age : 65 ans Taille : 15 m
Circonférence : 2m

Platane à feuilles d'érable

Platanus acerifolia


Ces arbres
QUI RACONTENT LEUR HISTOIRE
DANS LE PARC NATUREL TRANSFRONTALIER DU HAINAUT

10



Rosult

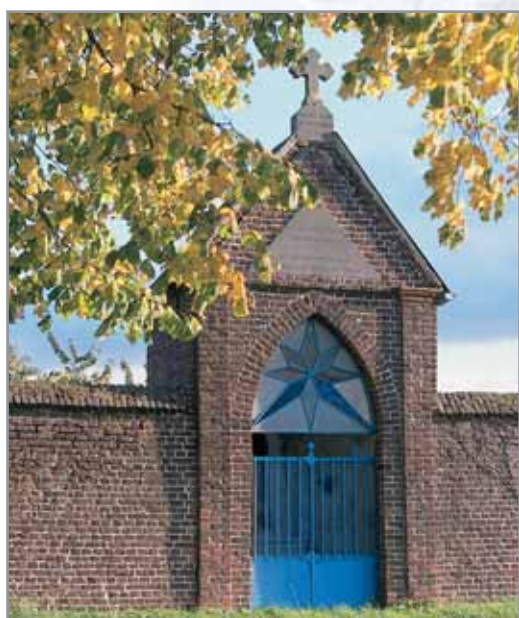
Le Tilleul de la Cense de Hongrie

UN PEU D'HISTOIRE...

Avant la Révolution française, aux XVI et XVII^{ème} siècles, des moines de l'abbaye de Saint-Amand-les-Eaux avaient pris l'habitude, pour des délits mineurs, de rendre justice à Rosult sur la place située devant la cense d'Angrie, en référence sans doute au mot latin « agri » signifiant champ avant d'évoluer au cours du temps en « Hongrie ».

Sur cette place dénommée « place plaidoyable » fut élevé un tilleul au pied duquel on peut penser que la justice était rendue.

Même si l'actuel tilleul n'a pas assisté aux nombreux jugements, il nous conte l'histoire du lieu. De plus la chapelle enchâssée dans le mur d'un ancien cimetière et dédiée autrefois à Notre Dame des Playds nous rappelle qu'elle recevait les prières des condamnés avant leur entrée en prison. Des geôles furent aménagées, dit-on, à l'intérieur de la ferme.



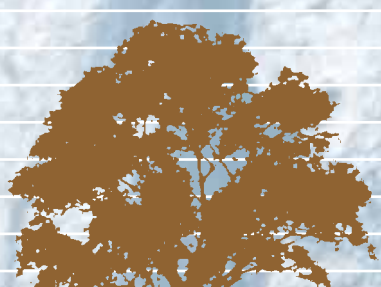
ET AUJOURD'HUI ?

Le site est remarquable. La légère butte sert d'écrin au tilleul et le rend visible de loin. Sa position isolée et sa forme singulière lui ont donné une renommée dans tout le village et les environs. Depuis, de nombreux rallyes de découverte utilisent l'histoire du tilleul pour leurs énigmes.

Age : 200 ans Taille : 17 m
Circonférence : 2m94

Tilleul à grandes feuilles

Tilia platyphyllos



Ces arbres

QUI RACONTENT LEUR HISTOIRE
DANS LE PARC NATUREL TRANSFRONTALIER DU HAINAUT

19



Château l'Abbaye

Les deux Tilleuls du Choléra

UN PEU D'HISTOIRE...

Après les trois épidémies de 1832, 1849 et 1859, le choléra s'abat de nouveau en 1866 sur Château l'Abbaye et sur une cinquantaine de communes du Valenciennois. Deux mille personnes passent de vie à trépas.

Pour chasser le mauvais sort, le curé officiant dans la paroisse décida de planter plusieurs tilleuls. À la fin de l'épidémie, certains leur conférant une vertu protectrice ont jugé bon de les conserver coûte que coûte.

Aujourd'hui, plus d'un siècle après l'épidémie, le temps a érodé les mémoires et les Anciens ne sont plus là pour nous rappeler ce tragique épisode, sauf deux témoins rescapés de cette dernière épidémie, ces « deux Tilleuls ».

ET AUJOURD'HUI ?

Ces deux tilleuls à grandes feuilles situés sur la Grand-Rue de Château l'Abbaye développent aujourd'hui un port majestueux. Si vous les rencontrez, personne ne saura vous expliquer pourquoi cette essence a été choisie lors de l'épidémie du choléra. Des vertus médicinales ? Mystère...



Age : 133 ans Taille : 23 m
Signe particulier :
Arbres localisés sur un trottoir

Tilleul à grandes feuilles

Tilia platyphyllos


Ces arbres
QUI RACONTENT LEUR HISTOIRE
DANS LE PARC NATUREL TRANSFRONTALIER DU HAINAUT

20 Flines-lez-Mortagne

Les Tilleuls de la Chapelle Baligand

UN PEU D'HISTOIRE...



À proximité du moulin de Flines-lez-Mortagne, deux tilleuls montent bravement la garde à côté d'une chapelle.

Ils ont été plantés au siècle dernier dans les années qui ont suivi la construction de la chapelle.

Ce petit édifice a été élevé par le notaire Baligand installé à Mortagne pour témoigner de sa reconnaissance envers des gentilshommes. Ses sauveurs !

Parcourant les campagnes avec des sommes d'argent importantes, des brigands avaient tenté de le détrouser. L'arrivée soudaine de gentilshommes les avait fait décamper sans avoir eu le temps d'emporter leur précieux butin.

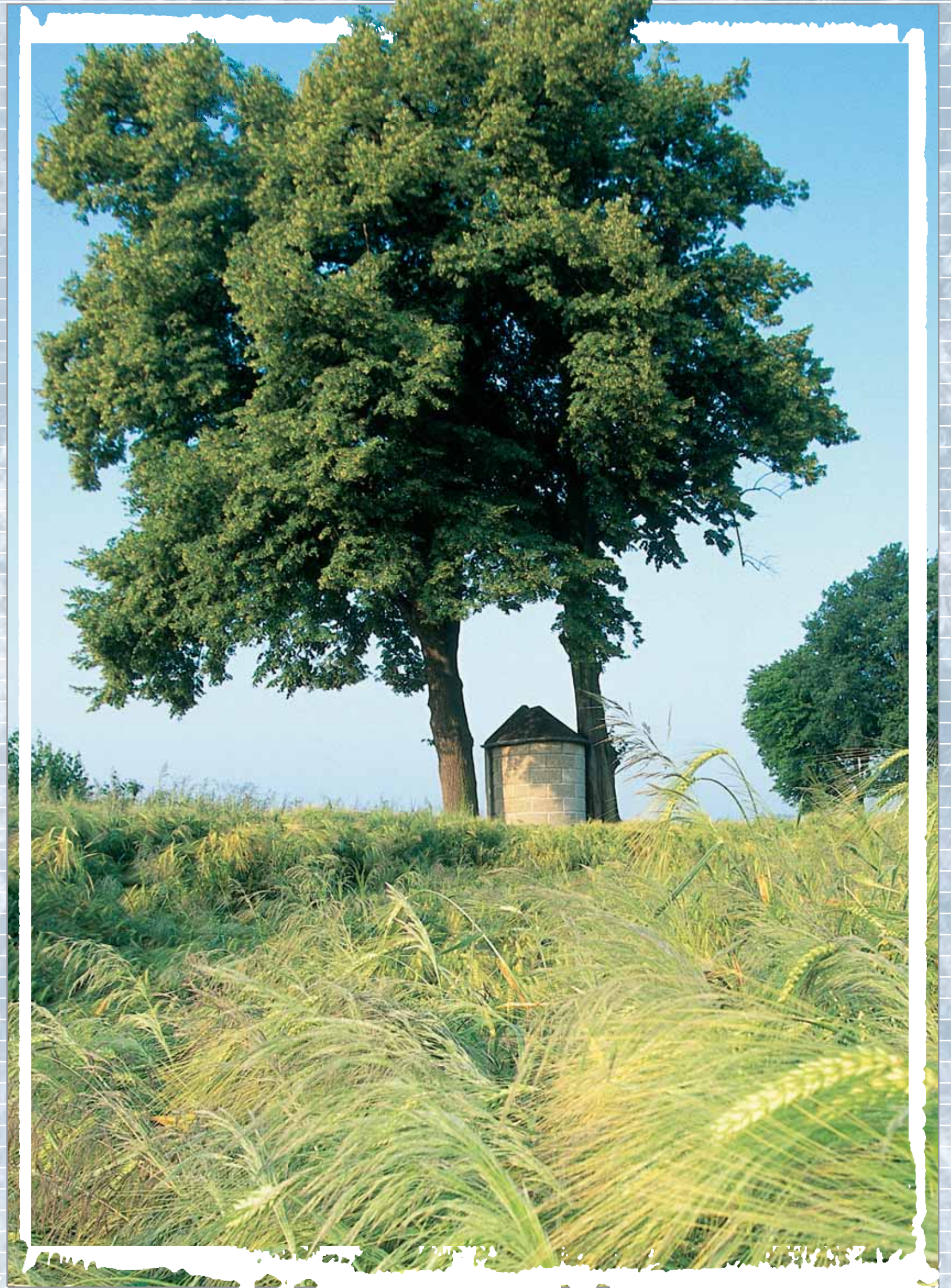
La chapelle aujourd'hui appelée Chapelle Baligand, ou Chapelle Notre Dame des Malades, rappelle l'endroit même où il fut sauvé.

ET AUJOURD'HUI ?

Ces deux tilleuls par leur silhouette élancée sont connus des habitants, même si l'histoire se rapportant à la chapelle leur est plus méconnue.

Age : 100 ans Taille : 22 m

Signe particulier : marque l'emplacement de la chapelle et présente un repère dans le paysage



Tilleul à grandes feuilles

Tilia platyphyllos


Ces arbres
QUI RACONTENT LEUR HISTOIRE
DANS LE PARC NATUREL TRANSFRONTALIER DU HAINAUT

27



Condé sur l'Escaut

Le Chêne de Bonsecours

UN PEU D'HISTOIRE...

Il y a quelques années, le chêne de Bonsecours est mort, et avec lui un épisode de l'histoire de Condé sur l'Escaut au XVII^{ème} siècle.

Les Mémoires du Maréchal de Cröy nous racontent que, lors du siège de Condé en 1666, ce grand chêne vigoureux abritait la tente d'un officier supérieur des armées françaises de Louis XIV. Cet arbre vénérable fut témoin du rattachement de Condé sur l'Escaut au Royaume de France.

Ce précieux témoin historique bénéficia au cours des siècles d'une protection. Mais protection bien fragile car elle ne l'empêcha pas de subir quelques outrages. Ainsi des pèlerins n'hésitèrent pas à le déshabiller d'une partie de son écorce, précieuse « relique » en souvenir de leur passage et de leur recueillement à la Basilique de Bonsecours située à proximité, à Péruwelz en Belgique. L'importance du pèlerinage à la Basilique Notre-Dame de Bonsecours a imposé le nom de forêt de Bonsecours à la place de forêt de Condé. D'où le nom actuel de Chêne de Bonsecours.

ET AUJOURD'HUI ?

Mort, ce chêne demeure encore. Depuis 1979, il est débarrassé de ses branches pour sécuriser le site mais son tronc majestueux s'élance toujours avec fierté pour nous rappeler la mémoire du lieu.



Age : 400 ans Taille : 13 m
Circonférence : 6m50

Chêne pédonculé

Quercus robur


Ces arbres
QUI RACONTENT LEUR HISTOIRE
DANS LE PARC NATUREL TRANSFRONTALIER DU HAINAUT

**Nous remercions
pour leur active collaboration :**

• **Les habitants du Parc naturel régional Scarpe-Escaut** qui nous ont aidés à recenser les arbres remarquables et leur histoire.

• **La Région wallonne** pour son inventaire des arbres remarquables sur le territoire du Parc naturel des Plaines de l'Escaut

• **Les historiens et historiennes** qui ont participé à la recherche de l'histoire de ces arbres, M. BAUVOIS L., M. BRUYELLE, Mme CARLIER, Mme DATH A., Mme LANDAS M., M. LORTHIOIR M., M. MARLIERE A., Mme MARTIN Y., Mme MONTAGNIES J., M. MORY P., M. THOMAS P., et Les Amis de Marchiennes, La Fondation du Pévèle, Le Comité de Sauvegarde du Patrimoine Valenciennois.

Bibliographie :

- BEUN C., La dévotion à Saint-Roch dans le Parc naturel transfrontalier du Hainaut, ADA Roch à Hergnies, 1999
- BRUNO P., DELERIVE H., DESRASBADER G., DUBART JL, MORY P., La Pierre de Brunehaut et le site des six chemins, 1994
- DAMIEN J., Vicq, regards sur le temps passé, 1984
- DELMELLE J., Légendes du Hainaut, Edition Fédération du Tourisme de la province du Hainaut
- DEULIN C., Les contes d'un buveur de bière, 1868
- DINAUX A., L'Hermitage moderne, Archives historiques et littéraires du Nord de la France et du Sud de la Belgique, Tome 1^{er}, 1829.
- DRAPIER M., A propos de la chapelle du « Bon Dieu Giblot » de la Forêt d'Hasnon et de son « Arbre aux Loques ».
- LEBEL L., A la Découverte du Valenciennois, 1985
- PECHERE R., Parcs et jardins de Belgique, Editions Rossel, 1976
- POULET D., Noms de lieux du Nord-Pas de Calais, 1997
- SCUFFLAIRE A., DUGNOILLE J., DE GEEST J., Le château de Beloeil, Editions Crédit communal Musea Nostra.
- STASSEN B., Géants au pied d'Argile, 150 arbres exceptionnels en Wallonie, Ministère de la Région wallonne, Division Nature et Forêt, 1993.

- Anonyme, Découvrez ANTOING in Collection Promenade, Edition Euro-Collection en collaboration avec le Syndicat d'initiative d'Antoing
- LOUVIAU E., Présentation des principaux villages et des villes faisant partie du cercle in Cercle Historique et d'Archéologie des Deux Vernes, N° 0, Février 1996.
- SAROT L., Hainaut Tourisme, n° 215, Novembre 1982
- TERSEN G., Les arbres d'alignement in Arbre actuel, n° 14, I.D.F., Août - Septembre 1994
- TERSEN G., Les noms d'origine forestière in Arbre Actuel, n° 10, I.D.F., Décembre 1993 - Janvier 1994

- CHOQUET R. (conteur de l'histoire du Saule de l'Herboristerie)
- WATTIEZ E. (conteur de l'histoire de l'Arbre à Clous de Stamburges).

Ces arbres QUI RACONTENT LEUR HISTOIRE DANS LE PARC NATUREL TRANSFRONTALIER DU HAINAUT



• **Conception et coordination technique :**
Parc naturel transfrontalier du Hainaut

• **Réalisation graphique :**
Stéphane Descamps

• **Rédaction :**
Céline De Angeli

• **Photographies :**
Samuel Dhote

Photographies anciennes :

M. BRUYELLE ; M. OBLIN ; M. DESTAERCKE : Plan des Jardins de Beloeil - 1832 ; Extrait de l'ouvrage « La Pierre de Brunehaut et le site des six chemins » ; Ministère de l'Agriculture et de la Pêche - Service Communication

Données cartographiques :

- Parc naturel régional Scarpe-Escaut 2006
- Parc naturel des Plaines de l'Escaut 2006
- Région Nord-Pas de Calais - Direction du Plan de l'Evaluation, Sigale ©, IGN®
- Ministère de la Région wallonne - Direction générale des Ressources naturelles et de l'Environnement



Parc naturel
transfrontalier
du Hainaut

Exposition financée par :

